

DIGITAL SIGNAGE  
MULTI VISION  
SOLUTION  
LED

# SOLMATE

*[SYSMATE]*

---

MANUAL

## 목 차

1.	프로그램 개요 .....	- 2 -
1.1.	프로그램 구성 .....	- 2 -
1.2.	설치/운영 환경 .....	- 2 -
2.	프로그램 설치 방법 .....	- 3 -
2.1.	SOLMATE Manger 프로그램 설치 .....	- 3 -
2.2.	SOLMATE Player 프로그램 설치 .....	- 4 -
2.3.	Player 환경설정 .....	- 6 -
3.	Manager 프로그램 주요기능 .....	- 10 -
3.1.	플레이어 .....	- 10 -
3.2.	콘텐츠 .....	- 13 -
3.3.	페이지 .....	- 16 -
3.4.	플레이리스트 .....	- 21 -
3.5.	스케줄 .....	- 22 -
3.6.	설정 .....	- 26 -
4.	USB 내보내기 .....	- 27 -
4.1.	USB 내보내기 기능설명 .....	- 27 -
4.2.	사용방법 .....	- 27 -
5.	순번대기 .....	- 29 -
5.1.	순번대기 기능설명 .....	- 29 -
5.2.	순번대기 설정 .....	- 30 -

# 1. 프로그램 개요

**SOLMATE**는 다양한 형태의 디지털사이에 원하는 콘텐츠를 쉽고, 편리하게 관리할 수 있는 시스메이트의 Digital Signage 통합관리 솔루션입니다.

## 1.1. 프로그램 구성

- **SOLMATE Manager** : 콘텐츠 및 장비를 관리할 수 있는 관리자 프로그램입니다.
- **SOLMATE Player** : DID 또는 키오스크에 설치되어 콘텐츠를 재생하는 클라이언트 프로그램입니다.

## 1.2. 설치/운영 환경


- Manager 환경
  - ① OS : Windows 10 이상
  - ② CPU : Intel Dual Core 2.0Ghz 이상
  - ③ RAM : 4GB 이상
  - ④ HDD : 프로그램 설치를 위한 여유공간 200MB 이상
- Player 환경
  - ① OS : Windows 10 이상
  - ② CPU : Intel Dual Core 2.0Ghz 이상
  - ③ RAM : 4GB 이상
  - ④ HDD : 128GB 이상
- 네트워크 환경
  - ① Manager PC와 Player 장비간 : Local TCP/IP Network 구성
  - ② Player PC : 고정 IP 사용 (Manger에 Player 등록 시 IP 필요)
  - ③ 사용포트

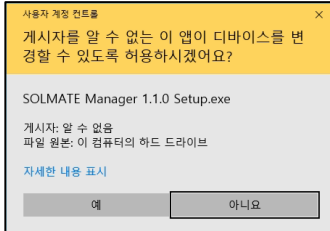
프로토콜/포트	Source	Target
TCP 3357	Manager	Player
UDP 3357	Manger	Player
TCP 3358	Player	Manager
UDP 3358	Player	Manager
FTP 3359	Player	Manager

[표 1]

## 2. 프로그램 설치 방법

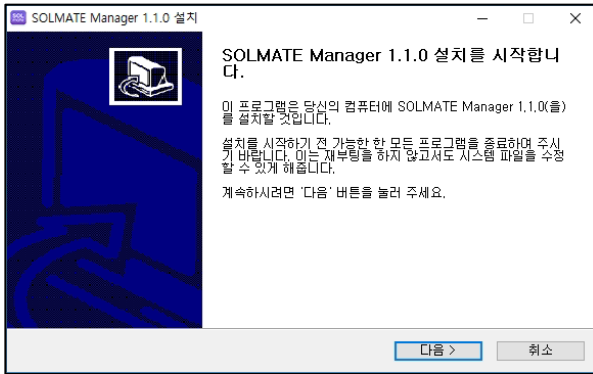
### 2.1. SOLMATE Manger 프로그램 설치

- ① 설치파일 (  SOLMATE Manager 1.1.0 Setup )을 더블 클릭한다.
- ② Windows **계정 컨트롤창**이 표시되면 **'예'** 버튼을 선택한다.



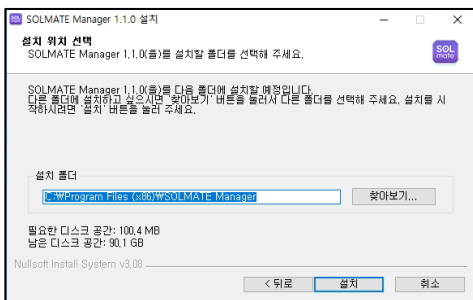
[그림 2-1]

- ③ **설치시작** 화면에서는 **'다음'** 버튼을 선택한다.

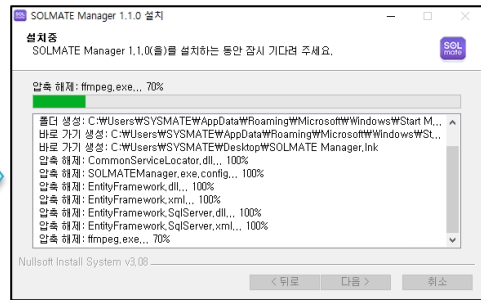


[그림 2-2]

- ④ 사용권계약 화면에서는 **'동의함'**을 선택한다.
- ⑤ **설치 위치 선택** 화면이에서 **'설치'** 버튼을 누르면 설치를 선택하여 설치를 진행한다. (**'찾아보기'** 버튼을 눌러서 원하는 위치에 설치할 수 있다. 단 기본 설치위치를 유지하는 것을 권장)



[그림 2-3]




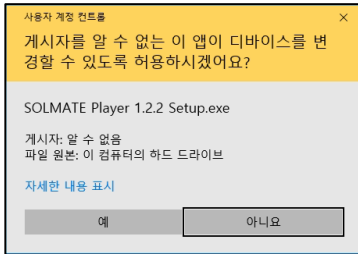
[그림 2-4]

- ⑥ 설치완료 화면에서 **'마침'**을 선택하면 설치가 완료된다.

※ **'SOLMATE Manager 실행하기'**가 체크되어 있으면 설치완료 후 SOLMATE Manger가 자동으로 실행된다.

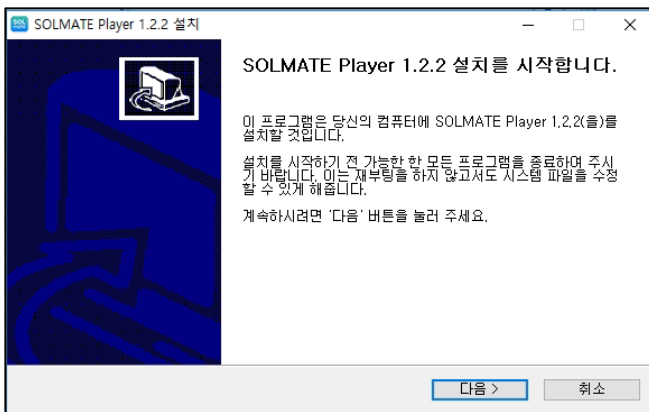
## 2.2. SOLMATE Player 프로그램 설치

- ① 설치파일 (  SOLMATE Player 1.2.2 Setup ) 을 더블 클릭한다.
- ② Windows 계정 컨트롤창이 표시되면 '예' 버튼을 선택한다.



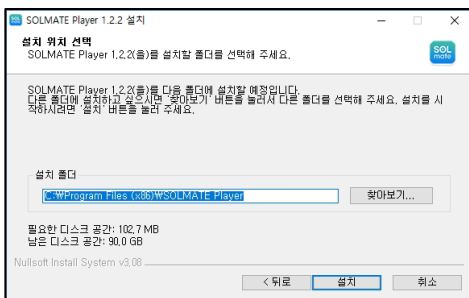
[그림 2-5]

- ③ 설치시작 화면에서는 '다음' 버튼을 선택한다.

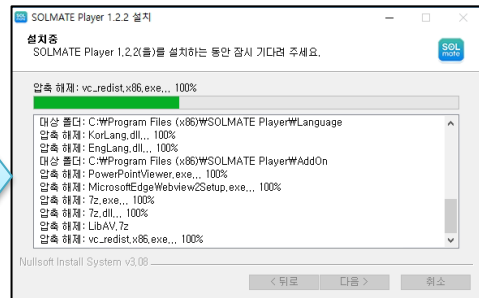


[그림 2-6]

- ④ 사용권계약 화면에서는 '동의함'을 선택한다.
- ⑤ 설치 위치 선택 화면이에서 '설치' 버튼을 누르면 설치를 선택하여 설치를 진행한다. ('찾아보기' 버튼을 눌러서 원하는 위치에 설치할 수 있다. 단 기본 설치위치를 유지하는 것을 권장)

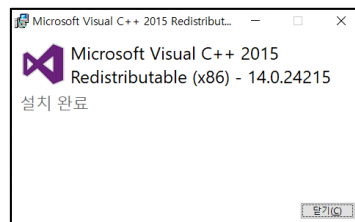
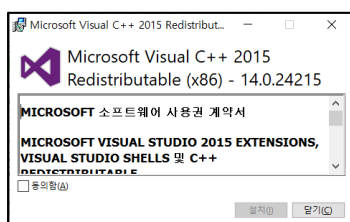


[그림 2-7]



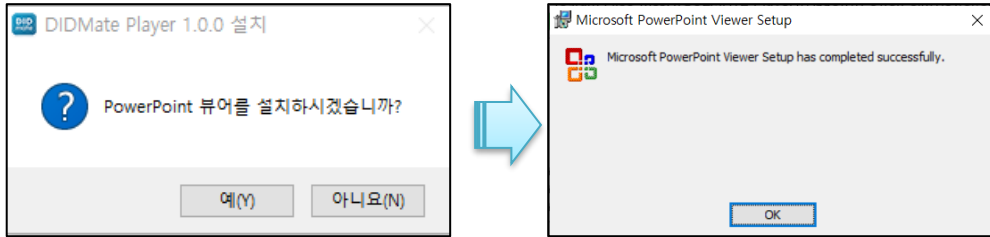
[그림 2-8]

- ⑥ 설치 진행중에 필요시 Visual C++ 라이브러리 설치화면이 표시될 수 있으며, 이 경우 '동의함'에 체크 후 '설치'를 선택하여 설치한다. (이미 설치되어 있는 경우 생략됨)



[그림 2-9]

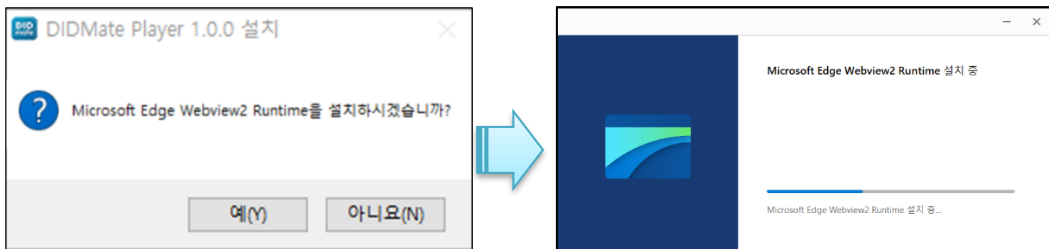
- ⑦ PowerPoint 뷰어가 설치되어 있지 않은 경우, PowerPoint 설치 팝업에서 '예' 를 선택하여 설치를 진행한다.(이미 설치되어 있는 경우 생략됨)



[그림 2-10]

- ⑧ Microsoft Edge Webview2 Runtime 패키지 설치 팝업에서 '예' 를 선택하여 설치를 진행한다.

※ Microsoft Edge Webview2 Runtime 패키지 Player화면에 웹페이지를 표시하기 위해 필요한 라이브러리임.



[그림 2-11]

- ⑨ 설치완료 화면에서 '마침'을 선택하면 설치가 완료된다.

※ 'SOLMATE Player 실행하기' 가 체크되어 있으면 설치완료 후 SOLMATE Player가 자동으로 실행된다.



[그림 2-12]

## 2.3. Player 환경설정

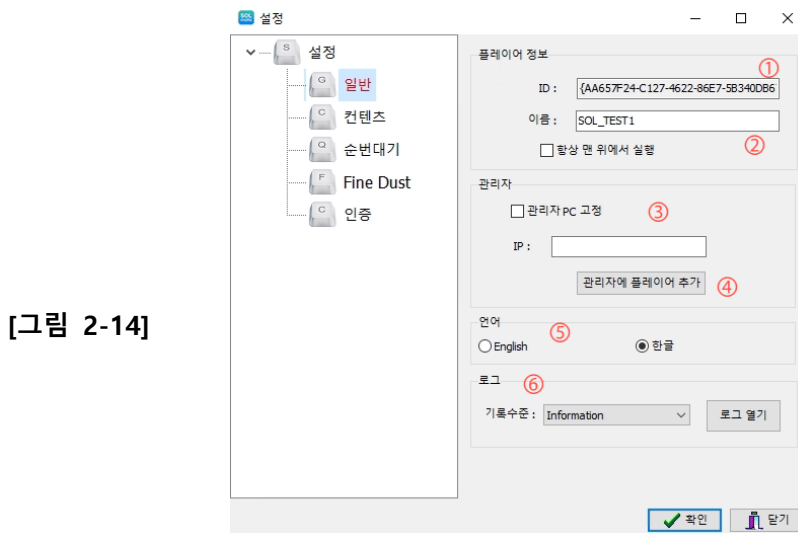
윈도우 오른쪽 하단의 트레이에서 **SOLMATE Player**아이콘에 오른쪽 마우스 버튼을 클릭 후 'Setting' 메뉴를 선택하거나 시작 메뉴에서 **SOLMATE Player 설정** 을 클릭한다.



[그림 2-13]

- ① 설정 메뉴 : 메뉴를 선택하면 해당하는 항목이 오른쪽에 표시된다.
- ② 버튼 : [확인] 버튼을 누르면 설정 항목이 저장되고 적용이 된다. [닫기] 버튼을 누르면 변경한 항목이 저장되지 않고 설정 창을 닫는다.

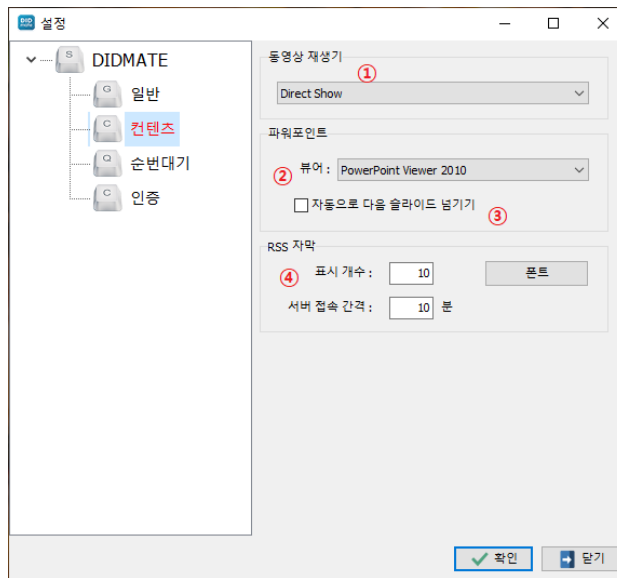
### 2.3.1. 일반 설정



[그림 2-14]

- ① **ID** [장치의 고유ID] : 프로그램이 설치될 때 ID가 정해지며 다른 플레이어와 구분하기 위한 고유 값을 표시한다.
- ② **이름** [장치 이름] : 관리목적으로 다른 장치와 구분하기 위해서 이름을 입력할 수 있다. Manager 프로그램에서도 변경이 가능하다.
- ③ **관리자** : 관리자PC를 지정할 경우 [관리자PC 고정]에 체크하고 IP에 관리자PC의 IP주소를 입력한다.
- ④ **관리자에 플레이어 추가** : 관리자 프로그램에 현 플레이어를 등록할 경우 이 버튼을 누른다.
- ⑤ **언어** : 프로그램의 표시 언어를 선택한다. 영어와 한글 중에서 선택할 수 있다. 기본은 한글이다.
- ⑥ **로그** : 로그 기록 수준을 선택한다. TRACE, DEBUG, INFORMATION, WARNING, ERROR, FATAL 중에서 선택할 수 있다. [로그 열기] 버튼을 누르면 로그가 기록되어 있는 위치에 윈도우 탐색기를 연다.

### 2.3.2. 콘텐츠 설정



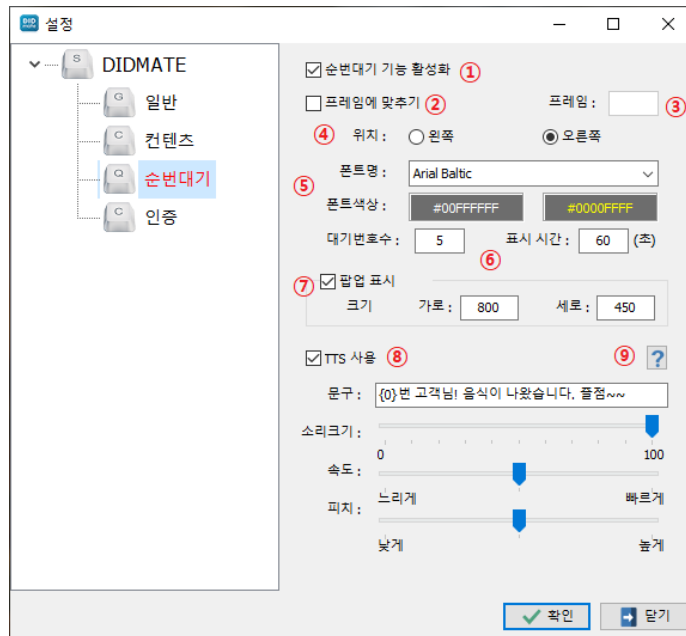
[그림 2-15]

- ① **동영상 재생기** : 콘텐츠 중에 동영상을 재생하는 엔진 선택.  
- DirectShow와 MPlayer를 선택할 수 있고, 기본은 DirectShow 임
- ② **파워포인트 뷰어** : 콘텐츠 중 파워포인트 파일 뷰어 선택할 수 있다.  
- MS PowerPoint Viewer 또는 MS PowerPoint 프로그램 중 선택하여 사용한다.
- ③ **자동으로 다음 슬라이드 넘기기** : PPT 파일이 자동으로 다음장으로 넘어가지 않는 경우 사용 (체크할 경우 Manager에서 설정한 콘텐츠 플레이 시간이 지나면 다음 슬라이드로 자동으로 다음장으로 이동한다.)
- ④ **RSS Caption** [RSS 옵션] : RSS 콘텐츠 사용시 사용항목 개수, 갱신주기, 폰트를 설정한다.



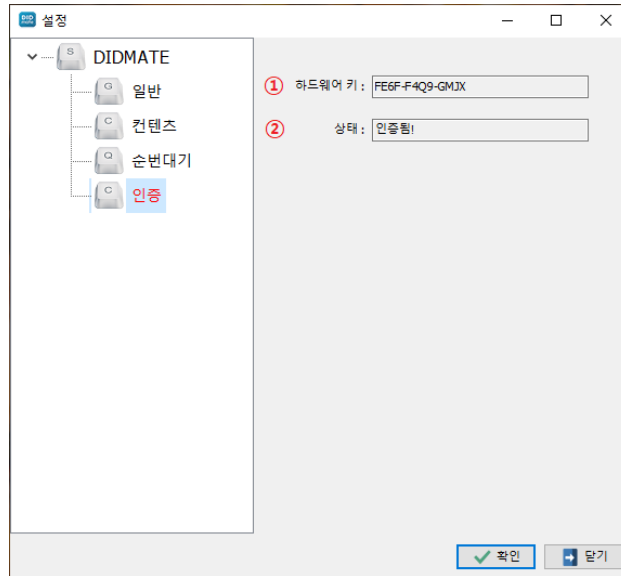
### 2.3.3. 순번대기 설정

[그림 2-16]



- ① **순번대기 기능 활성화** : 이 항목을 체크하면 순번대기 기능이 활성화 된다.
- ② **프레임에 맞추기** : 순번대기 영역을 페이지의 특정 프레임에 맞추려면 체크한다.
- ③ **프레임** : 프레임에 맞추기를 체크한 후에 프레임 번호(1번~)를 입력한다. 0번은 페이지 전체를 의미한다.
- ④ **위치** : ②번을 체크하지 않을 경우 화면에 표시할 위치를 선택한다. 가로형 플레이어인 경우에는 왼쪽/오른쪽 중에 선택하고, 세로형인 경우 위쪽/아래쪽 중에 선택한다.
- ⑤ **폰트** : 폰트명과 색상을 선택한다. 첫번째 색상은 번호 텍스트 색상이고 두번째 색상은 깜빡일 때 색상이다.
- ⑥ **대기번호수** : 화면에 표시할 대기번호의 개수이고,  
**표시 시간** : 화면에 얼마동안 표시할 지 입력한다. 단위는 초 단위이다.
- ⑦ **팝업 표시** : 호출 시 현재 호출번호를 팝업으로 표시하려면 체크하고, 팝업창의 크기를 입력한다.
- ⑧ **TTS 사용** : 호출시 음성으로 안내를 할 경우에 체크한다. 문구를 입력하고, 소리 크기와 속도, 피치를 입력할 수 있다.
- ⑨ **TTS 도움말** : 버튼을 클릭하면 TTS 문구에 대한 도움말을 볼 수 있다.

### 2.3.4. 인증



[그림 2-17]

- ① *Hardware Key* [하드웨어의 고유키] : 프로그램 인증을 위해 필요한 키.
- ② *Status* : 현재 인증상태를 표시한다.
- ③ *Auth Code* : 프로그램 인증을 하기 위해 인증키를 입력 후 'Auth' 버튼을 선택하면 인증이 진행된다.

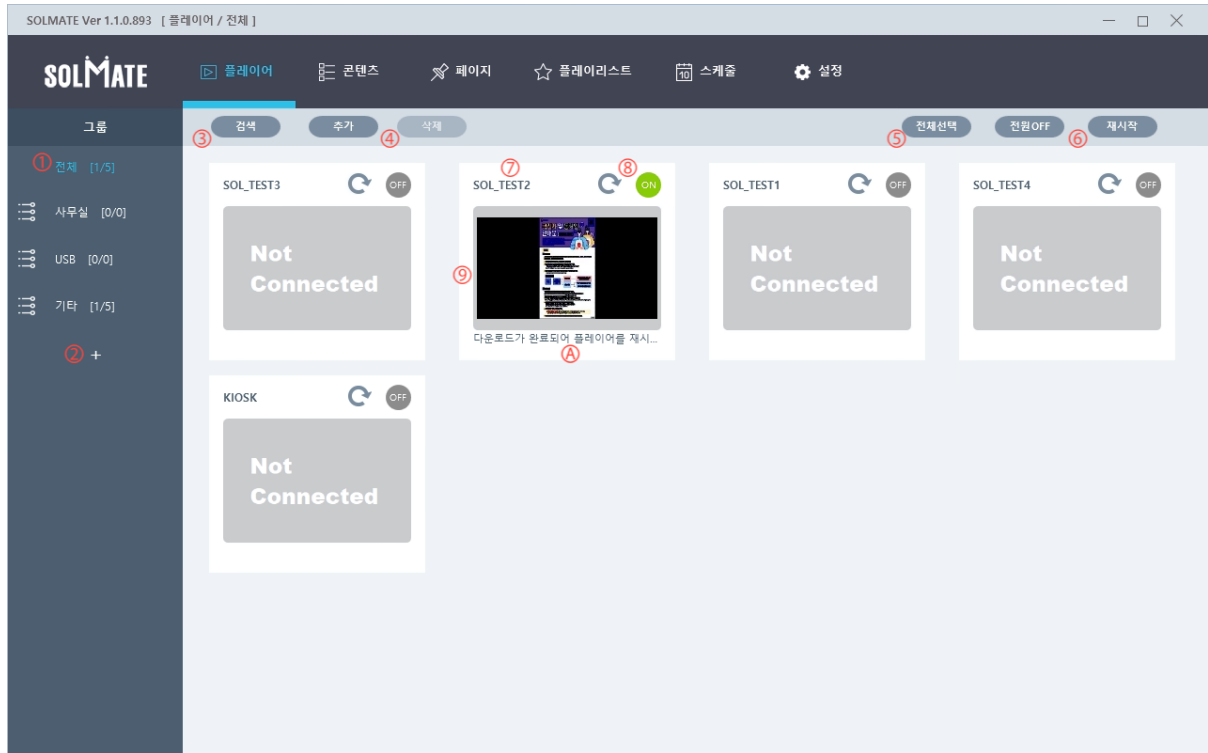
### 3. Manager 프로그램 주요기능

#### 3.1. 플레이어

플레이어를 등록하고 관리하며 플레이어의 상태를 확인하고 제어하는 화면이다. 그룹으로 관리할 수 있고, 그룹으로 일괄 제어도 가능하다.

##### 3.1.1. 플레이어 화면 설명

[그림 3-1]



- ① 그룹 리스트를 표시하고 그룹에 속한 플레이어의 개수와 Online 개수를 표시한다. 그룹을 선택하면 오른쪽에 선택한 그룹에 해당하는 플레이어만 표시된다.
- ② 그룹 추가 : '+' 버튼을 선택하면 다음과 같은 그룹 추가 대화창이 표시된다. 그룹이름을 입력하고 '확인' 버튼을 선택하면 그룹이 추가된다.



[그림 3-2]

- ③ 플레이어 검색 : 같은 네트워크에 존재하는 플레이어를 검색하여 자동으로 추가한다.
- ④ 플레이어 추가/삭제 : 새로운 플레이어를 추가할 경우 **'추가'** 버튼을 클릭하고 선택한 플레이어를 삭제할 경우 **'삭제'** 버튼을 선택한다.

- **'추가'** 버튼을 선택하면 다음과 같은 대화창이 표시된다.

[그림 3-3]

이름과 IP, 해상도와 타입을 입력하고 **'적용'** 버튼을 누르면 플레이어가 추가된다. 특정 그룹에서 추가했을 경우 특정 그룹으로 추가되고, 타입은 해당 그룹의 타입으로 지정된다.

유동 IP인 경우 DHCP를 체크한다. DHCP인 경우 플레이어 이름으로 통신한다.

- 플레이어를 선택하고 **'삭제'** 버튼을 누르면 다음과 같은 대화창이 표시되며, **'확인'** 버튼을 선택하면 플레이어가 삭제된다.

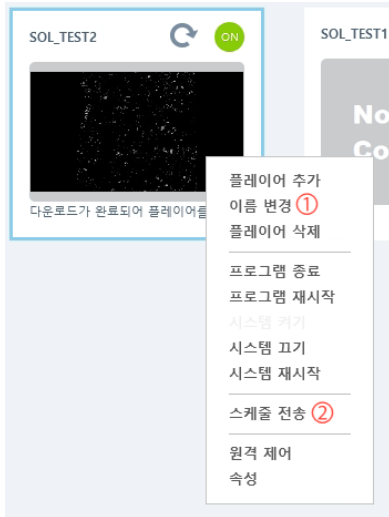
[그림 3-4]

- ⑤ 전체선택 : **'전체 선택'** : 버튼을 선택하면 표시된 플레이어 전체가 선택된다. 특정 플레이어 여러 개만 선택하려면 **Ctrl**키를 누르면서 마우스로 클릭하면 된다.
- ⑥ 전원 ON/OFF : **'전원ON'** 버튼을 클릭하면 선택한 플레이어에 WOL(Wake On Lan) 신호를 보내 해당장비의 전원을 켜다. 단 플레이어 PC에 WOL 기능이 켜져 있어야 한다. **'전원OFF'** 버튼을 클릭하면 선택한 플레이어의 PC의 윈도우를 종료한다.
- 재시작 : **'재시작'** 버튼을 누르면 선택한 플레이어의 PC를 재시작 한다.
- ⑦ 플레이어 이름 : 각 플레이어의 이름을 표시한다.

- ⑧ 플레이어 상태 : 플레이어의 상태에 따라 ON/OFF가 표시되며, 'Refresh' 버튼을 누르면 플레이어와 통신을 바로 시도하여 상태를 갱신한다.
- ⑨ 플레이어 화면 : 플레이어의 화면을 표시한다. 플레이어가 ON상태인 경우 10초마다 갱신된다. 플레이어가 OFF상태이면 'Not Connected'가 표시된다.
- (A) 플레이어 상태 메시지 : 현재 재생중인 콘텐츠나 업데이트 상태를 표시한다.

### 3.1.2. 플레이어 컨텍스트 메뉴

플레이어에서 마우스 오른쪽 버튼을 누르면 다음과 같은 메뉴가 표시된다.



[그림 3-5]

- ① 이름 변경 : 플레이어의 이름을 변경한다. 선택하면 다음과 같은 대화창이 표시된다.



[그림 3-6]

변경할 이름을 입력하고 '확인' 버튼을 누르면 이름이 변경된다. 플레이어가 Online상태인 경우 플레이어의 이름도 같이 변경된다.

- ② 스케줄 전송 : 해당 플레이어에 스케줄을 전송한다.



[그림 3-7]

적용 가능한 페이지 및 플레이리스트가 표시되며, 이중 1개를 선택하고 '적용' 버튼을 선택

택하면 플레이어에 즉시 반영이 된다.

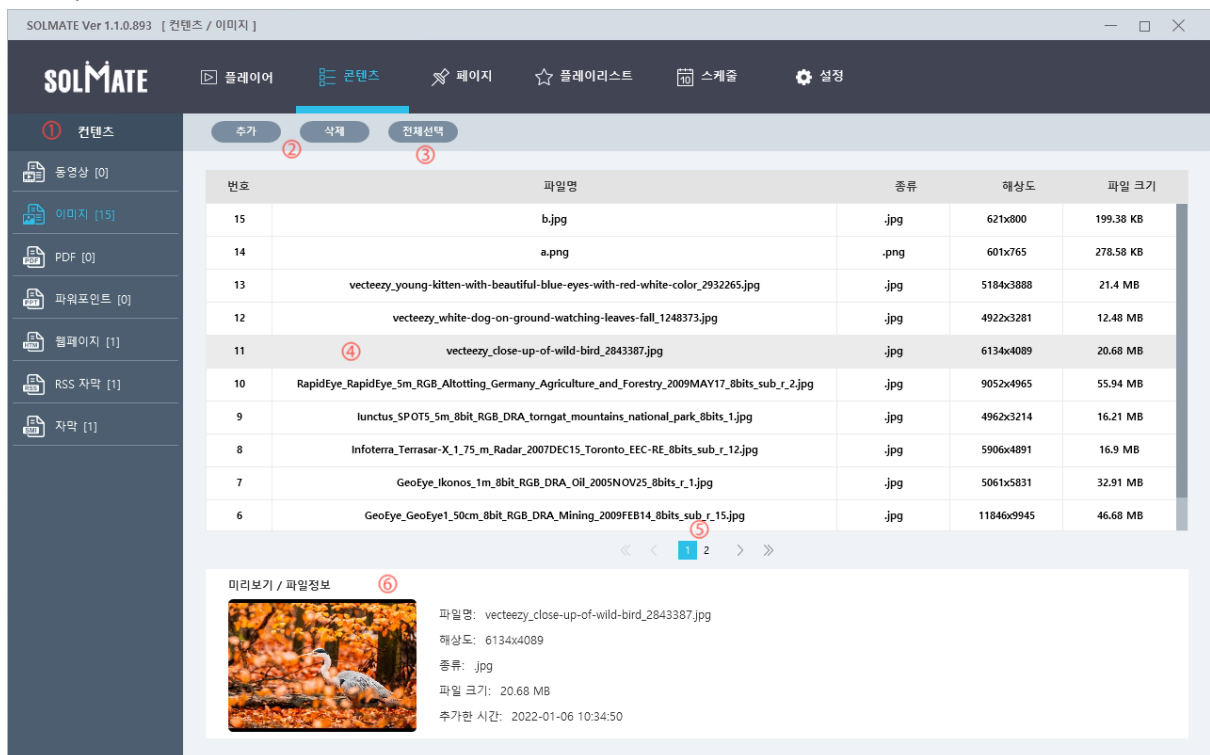
- ③ **속성** : 플레이어의 속성정보를 확인하고 변경할 수 있으며 운영시간을 설정한다.  
- 플레이어 이름 및 IP주소 확인 및 변경할 수 있고, 운영시간을 지정할 수 있다. **장비정보** 탭에서는 시스템정보를 확인할 수 있으며 MAC주소 확인 및 변경이 가능하다.



[그림 3-8]

## 3.2. 콘텐츠

### 3.2.1. 콘텐츠 화면

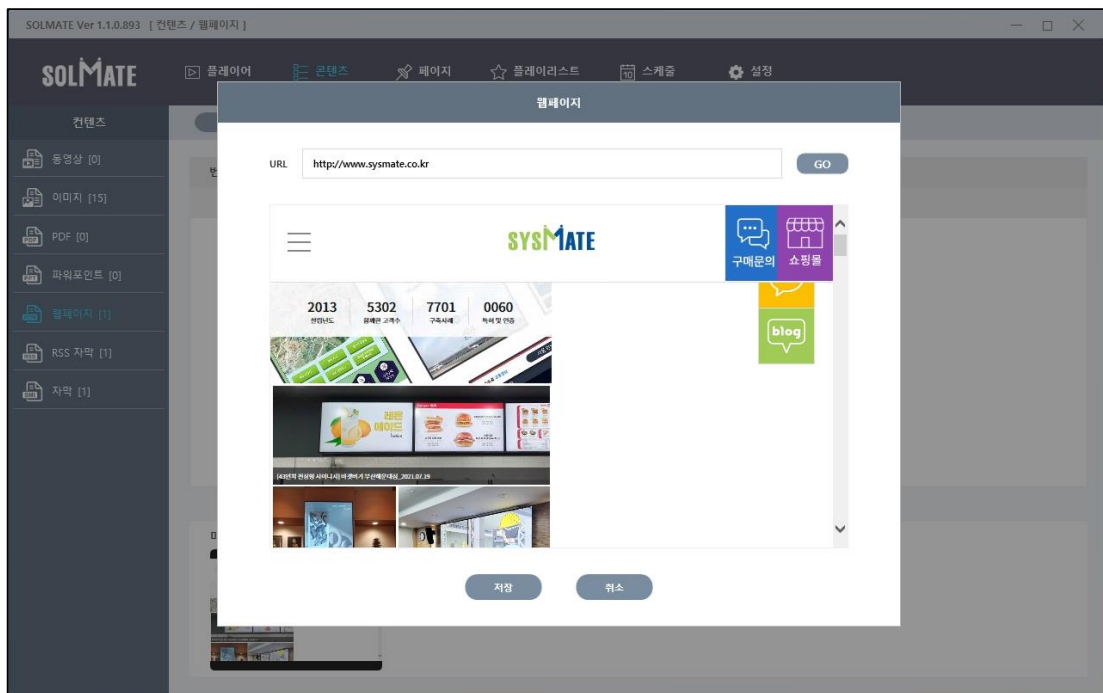


[그림 3-9]

- ① **콘텐츠** : 콘텐츠 타입별로 왼쪽 메뉴가 구성이 되어 있다. 해당 타입을 클릭하면 오른쪽에 타입에 해당하는 콘텐츠 리스트가 표시된다.
- ② 콘텐츠 **추가/삭제** : **'추가'** 버튼을 선택하여 추가할 콘텐츠를 선택하면 추가된다. **'삭제'** 버튼을 누르면 선택한 콘텐츠를 삭제할 수 있다.  
※ 윈도우 탐색기에서 콘텐츠를 드래그&드랍 방식으로도 추가할 수 있다. 탐색기에서 추가할 콘텐츠를 선택하고 드래그하여 리스트에 드랍하면 타입에 따라 자동으로 추가가 된다.
- ③ **전체선택** : 리스트에 표시된 모든 콘텐츠를 선택한다.
- ④ 콘텐츠 정보 : 파일명과 콘텐츠의 간단한 정보가 표 형태로 표시된다. 선택한 콘텐츠는 위그림처럼 배경 색상으로 구분할 수 있다.
- ⑤ 콘텐츠가 10개가 초과되면 페이지로 구분되어 표시된다. 페이지 번호를 클릭하면 해당 페이지로 이동하여 콘텐츠 리스트를 표시한다.
- ⑥ 리스트에서 콘텐츠를 선택하면 콘텐츠에 대한 미리보고 이미지와 정보들을 아래에 표시한다.

### 3.2.2. 웹페이지 추가

콘텐츠 타입에서 웹페이지를 선택하고 **'추가'** 버튼을 누르면 다음과 같은 웹페이지 추가 대화창이 표시된다.

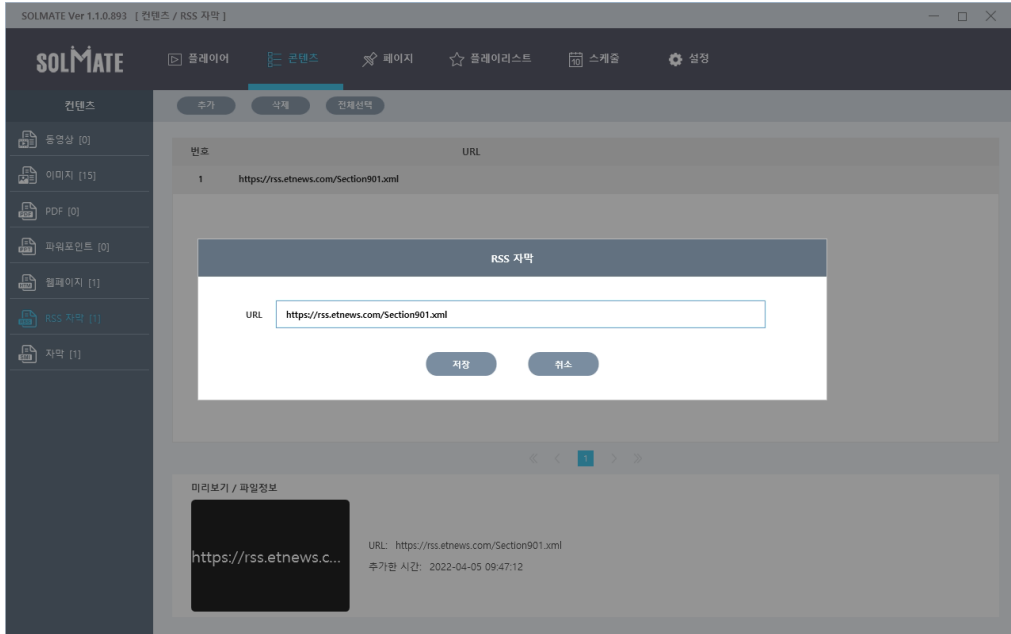


[그림 3-10]

- ① URL을 입력한다. **'http://'**는 생략할 수 있다.
- ② URL을 입력한 후에 **'GO'** 버튼을 선택하여 아래에 해당 웹페이지가 표시된다. 웹페이지가 올바르게 표시되면 **'저장'** 버튼을 선택하여 추가를 완료한다.

### 3.2.3. RSS 추가

콘텐츠 타입에서 RSS를 선택하고 '추가' 버튼을 선택하면 다음과 같은 RSS추가 대화창이 표시된다.

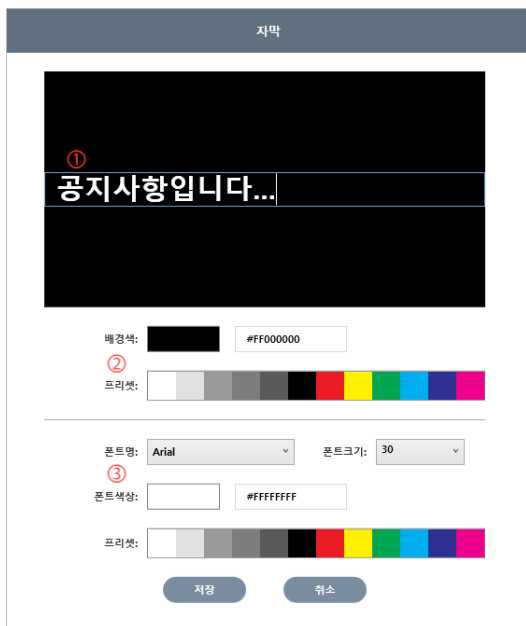


[그림 3-11]

URL을 입력하고 '저장' 버튼을 선택하면 추가된다. (※RSS는 미리보기가 지원되지 않음)

### 3.2.4. 자막 추가

콘텐츠 타입에서 자막을 선택하고 '추가' 버튼을 선택하면 다음과 같은 자막추가 대화창이 표시된다.



[그림 3-12]

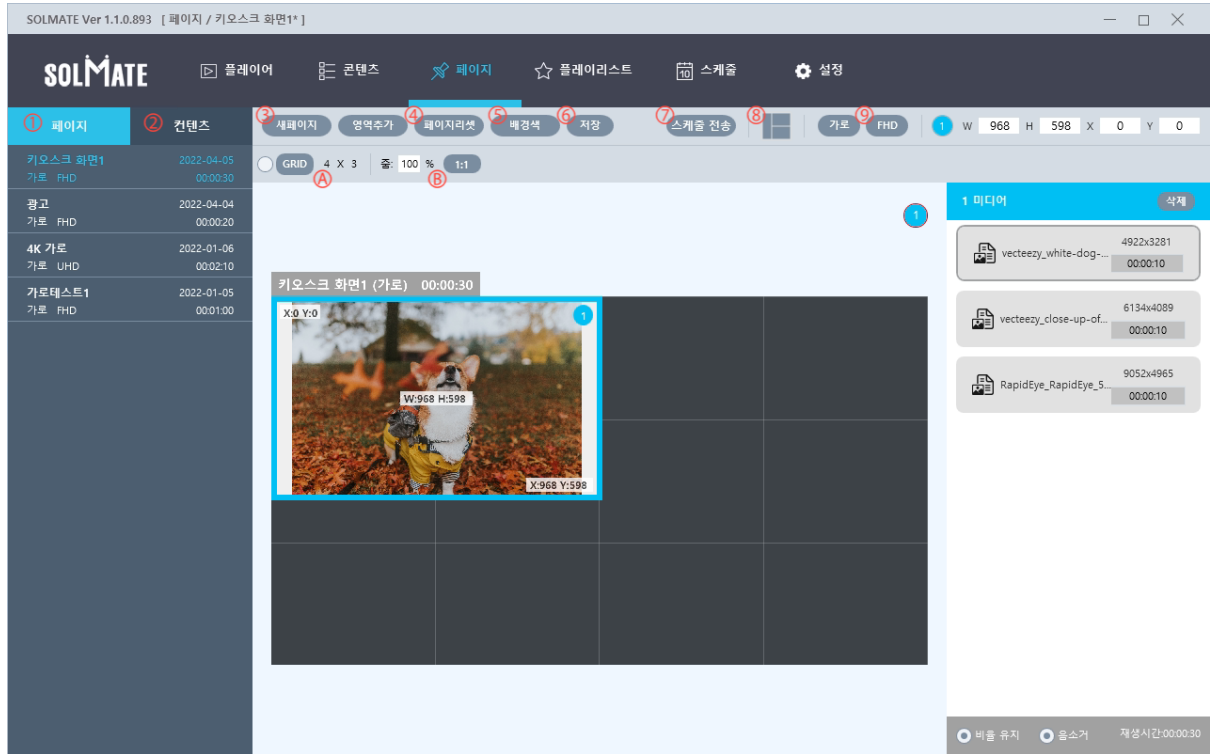
- ① 자막 내용 입력은 이곳에 마우스를 클릭한 후에 입력한다.
- ② 자막의 배경 색상을 변경하려면 컬러프리셋에서 배경색상을 선택하여 변경한다.
- ③ 자막문자에 대한 폰트 및 색상을 변경할 수 있다.



### 3.3. 페이지

#### 3.3.1. 페이지 기본 화면 설명

페이지 화면으로 이동하거나 새페이지를 작성하면 다음과 같은 화면처럼 표시된다.



[그림 3-13]

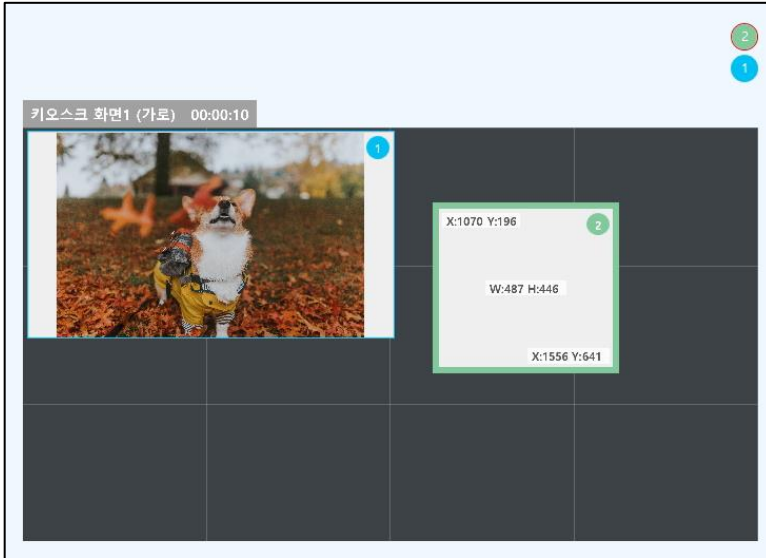
- ① **페이지** : 왼쪽에 작성된 페이지 리스트를 표시하려면 클릭한다.
- ② **컨텐츠** : 왼쪽에 콘텐츠 리스트를 표시하려면 클릭한다.
- ③ **새페이지** : 새로운 페이지를 작성하려면 '새페이지' 버튼을 클릭하면 다음과 같은 페이지 이름 입력 대화창이 표시된다.



[그림 3-14]

페이지 이름을 입력하고 '확인' 버튼을 누르면 새로운 페이지가 생성이 된다.

- ④ **영역추가** : 페이지에 영역을 추가하려면 '**영역추가**' 버튼을 클릭하거나 페이지 빈곳에서 드래그하여 추가할 수 있다.



[그림 3-15]

**페이지리셋** : '**페이지리셋**' 버튼을 누르면 모든 영역이 없어지고 빈 페이지로 된다.

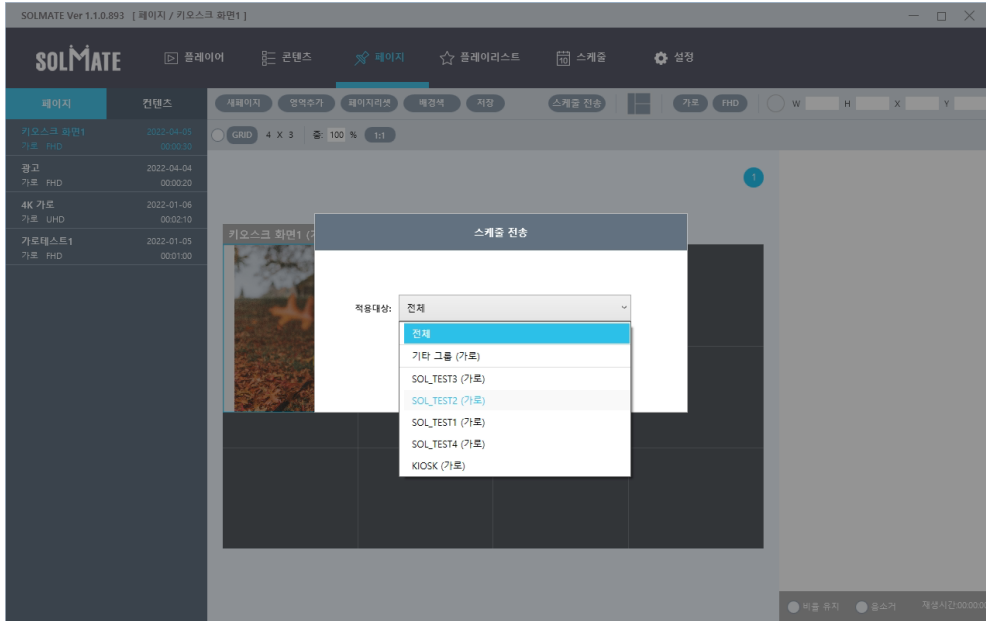
- ⑤ **배경색** : '**배경색**' 버튼을 누르면 다음과 같은 배경색 선택 화면이 표시된다.



[그림 3-16]

투명도와 배경색을 지정할 수 있다. 투명도는 0~255까지 선택 가능하고 0은 불투명 255는 배경이 투명하게 표시된다.

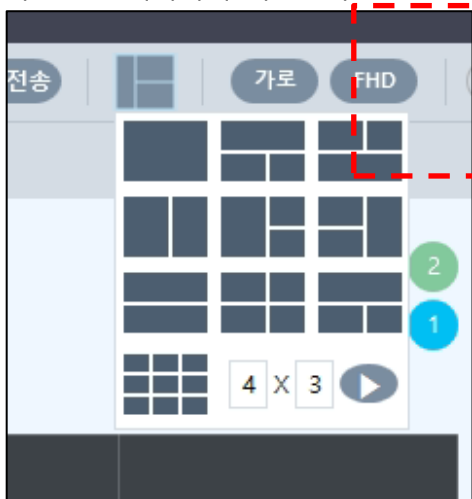
- ⑥ **저장** : 현재 편집중인 페이지를 저장한다.  
 ⑦ **스케줄전송** : 현재 표시된 페이지를 플레이어에 적용한다. '**스케줄전송**' 버튼을 누르면 다음과 같은 대화창이 표시된다.



[그림 3-17]

적용할 플레이어를 선택한 후에 '적용' 버튼을 누르면 즉시 플레이어에 전송된다. 페이지 타입과 다른 타입의 플레이어는 선택할 수 없다.

- ⑧ **페이지프리셋** : 매니저에서는 가로/세로 타입 별 9가지의 프리셋과 가로/세로 개수를 지정하여 영역을 생성할 수 있는 기능이 있다.  
'프리셋' 버튼을 선택하면 사전에 구성된 프리셋이 나타나며 이중 원하는 형태를 선택하면 작업중인 페이지에 적용된다.



[그림 3-18]

- ⑨ 페이지 타입 및 해상도 : 페이지 타입(가로/세로)과 해상도를 설정한다. 해당 버튼을 누르면 다음과 같이 팝업창이 표시되어서 선택하면 적용된다.



[그림 3-19]

'커스텀' 버튼을 누르면 아래와 같이 임의 해상도를 지정할 수 있는 대화창이 표시된다.

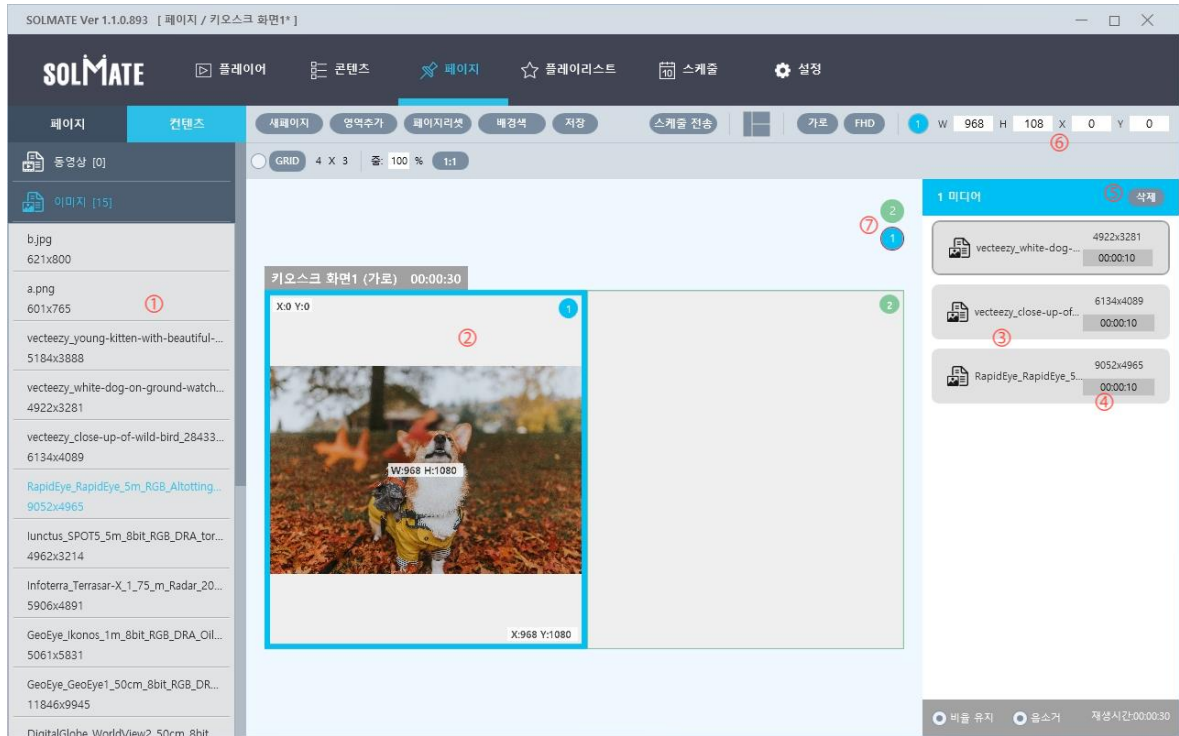


[그림 3-20]

- ① 그리드 : 페이지 편집 화면의 그리드를 설정합니다. '그리드' 버튼을 누르면 그리드의 개수를 선택할 수 있다. 체크박스를 체크하면 영역을 더블클릭 했을 때 그리드에 맞게 영역이 조정된다.
- ② 줌 : 페이지 편집 화면의 줌 값을 조정한다. '1:1' 버튼을 누르면 100%로 조정된다.

### 3.3.2. 페이지 영역 설정

페이지 영역에 콘텐츠를 추가하려면 다음과 같은 방법으로 추가할 수 있다.

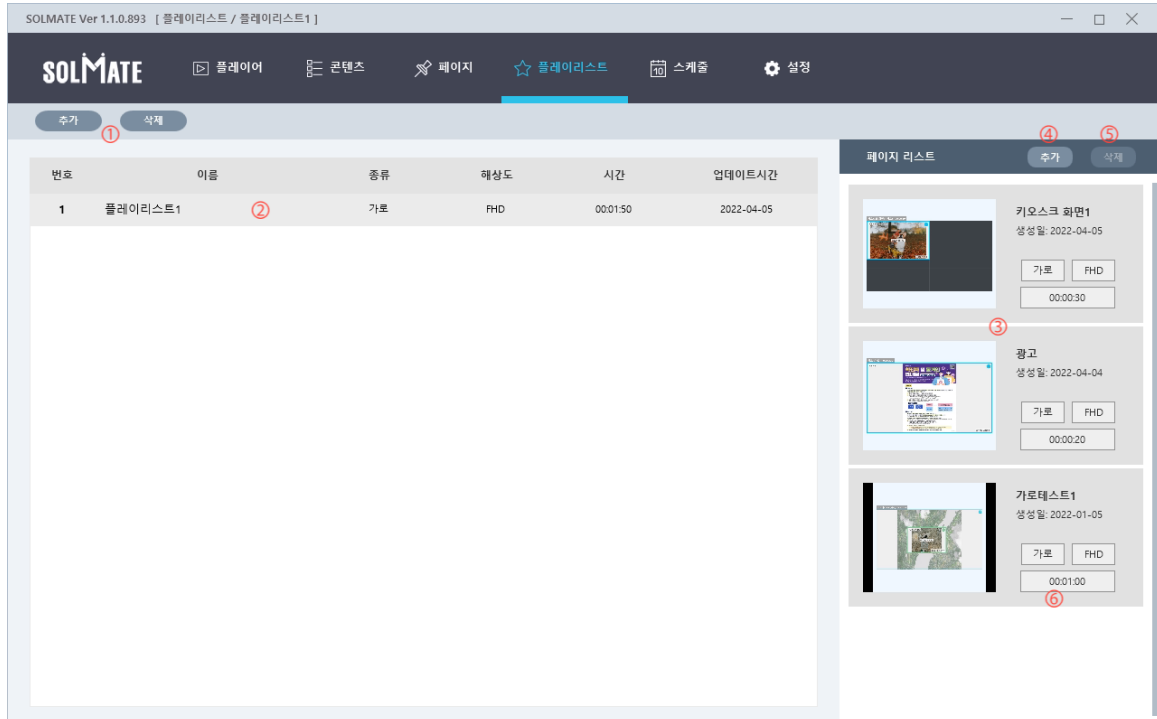


[그림 3-21]

- ① 왼쪽 메뉴에서 콘텐츠를 클릭한 후에 아래 추가할 콘텐츠를 클릭하여 마우스로 드래그 한다.
- ② 추가할 영역까지 드래그 하면 해당 콘텐츠가 영역에 추가된다.
- ③ 영역을 선택하면 오른쪽에 그 영역에 설정된 콘텐츠 리스트를 확인할 수 있다. 리스트를 마우스로 드래그하여 순서를 변경할 수 있다.
- ④ 콘텐츠 재생 시간은 동영상을 제외하면 기본이 30초로 지정된다. 클릭하여 변경할 수 있다.
- ⑤ 선택한 콘텐츠를 삭제하려면 [Del]버튼을 누르면 삭제된다.
- ⑥ 선택한 영역의 위치와 크기가 표시되고 수정하면 영역의 위치와 크기가 변경된다.
  - ※ 자막은 다른 콘텐츠와 함께 추가할 수 없다.
  - ※ RSS는 한 영역에 한 개의 콘텐츠만 추가할 수 있다.
- ⑦ 영역 인덱스가 표시되고 위치를 변경할 수 있다.

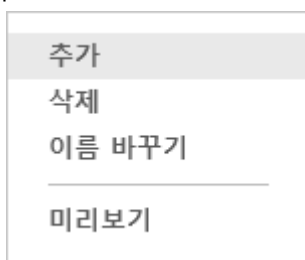
### 3.4. 플레이리스트

여러 페이지를 하나의 리스트로 만들어서 플레이어에서 표시하려면 플레이리스트를 만들어 사용할 수 있다.



[그림 3-22]

- ① 추가/삭제 : 플레이리스트를 생성하려면 '추가' 버튼을 누르면 아래 리스트에 플레이리스트가 하나 생성된다. '삭제' 버튼을 누르면 선택한 플레이리스트가 삭제된다.
- ② 플레이리스트가 표시되며 마우스 오른쪽 버튼을 누르면 다음과 같은 컨텍스트 메뉴가 표시된다.



[그림 3-23]

플레이리스트 이름을 변경하려면 '이름 바꾸기'를 선택하여 바꿀 수 있다.

- ③ 플레이리스트를 선택하면 리스트에 속한 페이지 리스트가 오른쪽에 표시된다. 마우스를 드래그하여 순서를 변경할 수 있다.

- ④ 플레이리스트에 페이지를 추가하려면 '**추가**' 버튼을 누른다.



[그림 3-24]

페이지목록 대화창이 표시되면 추가할 페이지를 선택하고 '**추가**' 버튼을 누르면 해당 플레이리스트에 추가된다.

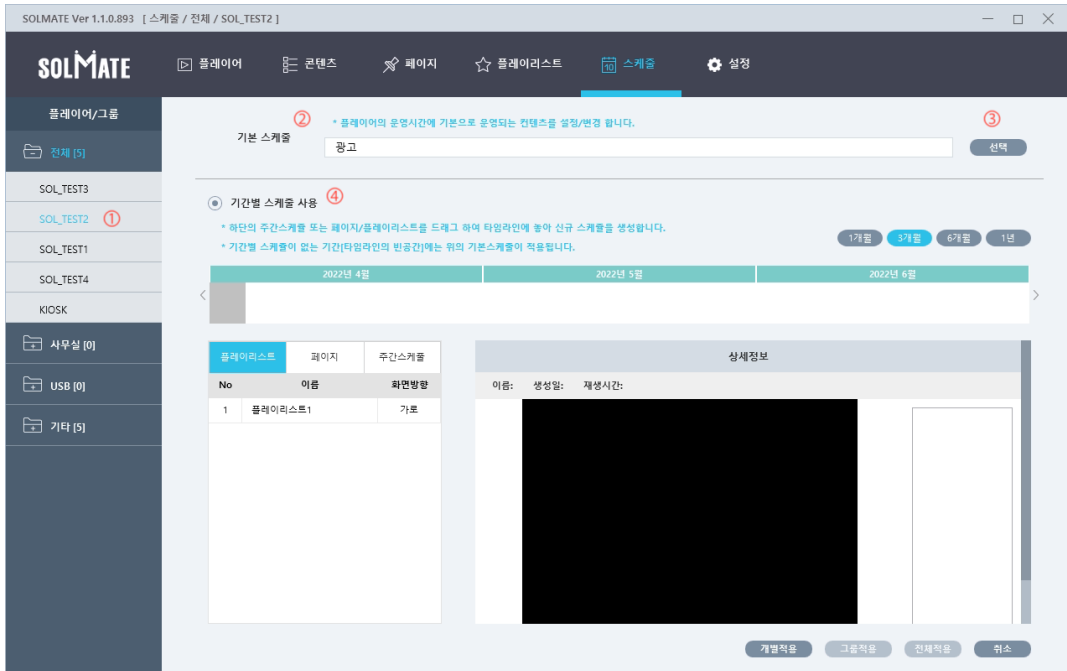
- ⑤ 선택한 페이지를 플레이리스트에서 삭제하려면 '**삭제**' 버튼을 누른다.  
 ⑥ 각 페이지의 재생시간을 수정하려면 시간을 마우스로 클릭한 후에 시간을 수정한다.

### 3.5. 스케줄

#### 3.5.1. 스케줄 기본 화면 설명

스케줄은 크게 기본 스케줄과 기간별 스케줄로 구분되며 아래와 같이 적용된다.

- '**기간별 스케줄**' 은 지정한 기간에 적용되는 스케줄이며, '**기본스케줄**' 보다 우선하여 적용된다.
- '**기본스케줄**' 은 기간별 스케줄이 없는 기간/시간에 기본적으로 적용되는 스케줄이다.



[그림 3-25]

- ① 왼쪽에는 플레이어 및 플레이어 그룹이 표시된다. 플레이어를 선택하면 해당 플레이어 스케줄 설정 정보가 오른쪽에 표시된다.
- ② **기본스케줄** : 기본스케줄 항목에는 페이지나 플레이리스트를 지정할 수 있다. 플레이어 화면이나 페이지 화면에서 스케줄 적용하면 이 항목에 적용된다.
- ③ 기본스케줄을 변경하려면 **'변경'** 버튼을 누른다.



[그림 3-27]

- 플레이리스트나 페이지를 클릭하고 **'선택'** 버튼을 누르면 기본스케줄이 적용된다.
- ④ **'기간별 스케줄'** 은 기본적으로는 선택되어 있지 않다. 플레이어 화면이나 페이지 화면에서 스케줄 적용을 하면 기간별 스케줄은 비활성화 된다. 기간별 스케줄을 사용하려면 체크하여 활성화시켜준다.
  - ⑤ 입력한 스케줄을 선택한 플레이어에 적용하려면 **'개별적용'** 버튼을 누르고, 플레이어가 속한 그룹에 적용하려면 **'그룹적용'** 버튼을 누르고, 모든 플레이어에 적용하려면 **'전체적용'** 버튼을 누른다.

※ 가로와 세로 플레이어 타입이 두가지 모두 존재할 경우에는 비활성화 된다.



### 3.5.2. 기간별 스케줄 설정



[그림 3-28]

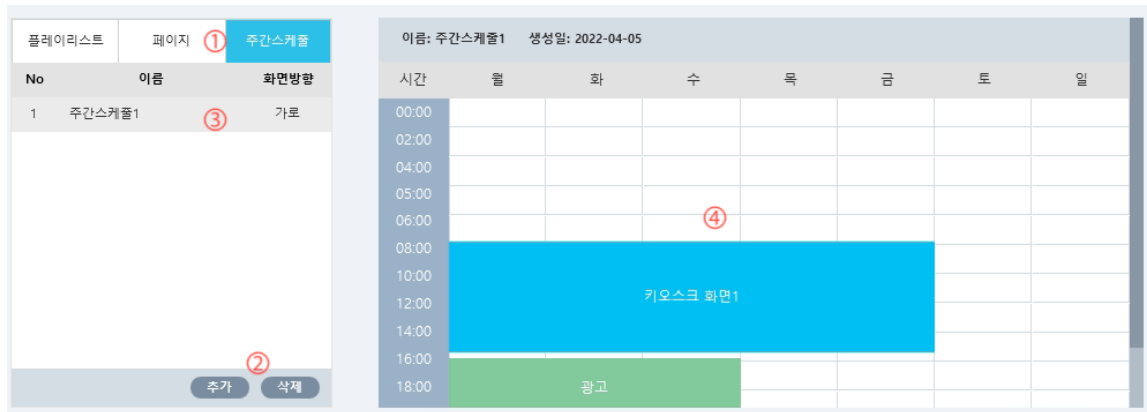
- ① 기간별 스케줄이 표시되거나 추가할 수 있는 영역이다. 추가 방법은 ①에서 해당 기간을 마우스로 드래그 하거나 ④항목을 ①에 드래그하면 다음과 같은 추가 대화창이 표시된다.



[그림 3-29]

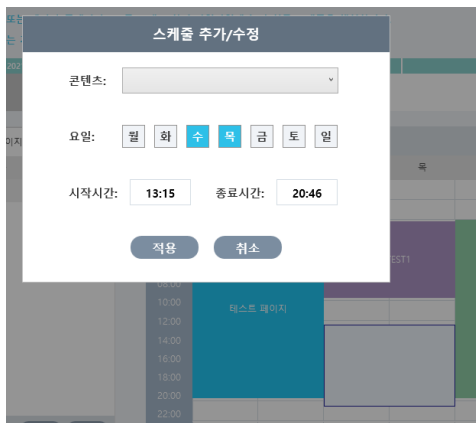
- 페이지나 플레이리스트 또는 주간스케줄을 선택하고 시작일과 종료일을 지정한 후에 '적용' 버튼을 누르면 스케줄이 추가된다.
- ② 기간별 스케줄 표시 기간을 버튼으로 조정할 수 있다.
- ③ 기간별 스케줄에 추가할 수 있는 항목은 페이지와 플레이리스트, 주간스케줄이다. 각 항목을 클릭하면 아래에 해당 항목의 리스트가 표시된다.
- ④ ④에서 리스트를 선택하면 상세정보가 표시된다.

### 3.5.3. 주간 스케줄 설정



[그림 3-30]

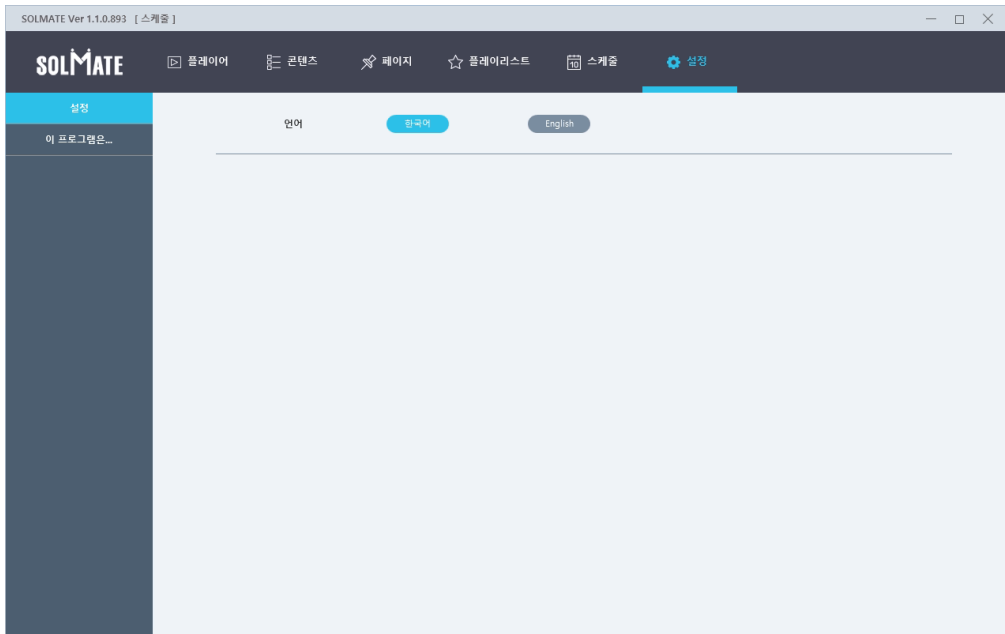
- ① 주간스케줄을 클릭하면 ③에 저장된 주간 스케줄이 표시된다
- ② 주간 스케줄을 추가 및 삭제하려면 버튼을 클릭한다. '추가' 버튼을 누르면 ③에 빈주간 스케줄이 추가되고 '삭제' 버튼을 누르면 선택한 주간 스케줄이 삭제된다.
- ③ 주간스케줄 이름을 변경하려면 이름을 두 번 클릭하면 변경할 수 있다.
- ④ ③에서 선택한 주간스케줄 내용이 표시된다. 빈 공간을 드래그하면 다음과 같은 추가 대화창이 표시된다.



[그림 3-31]

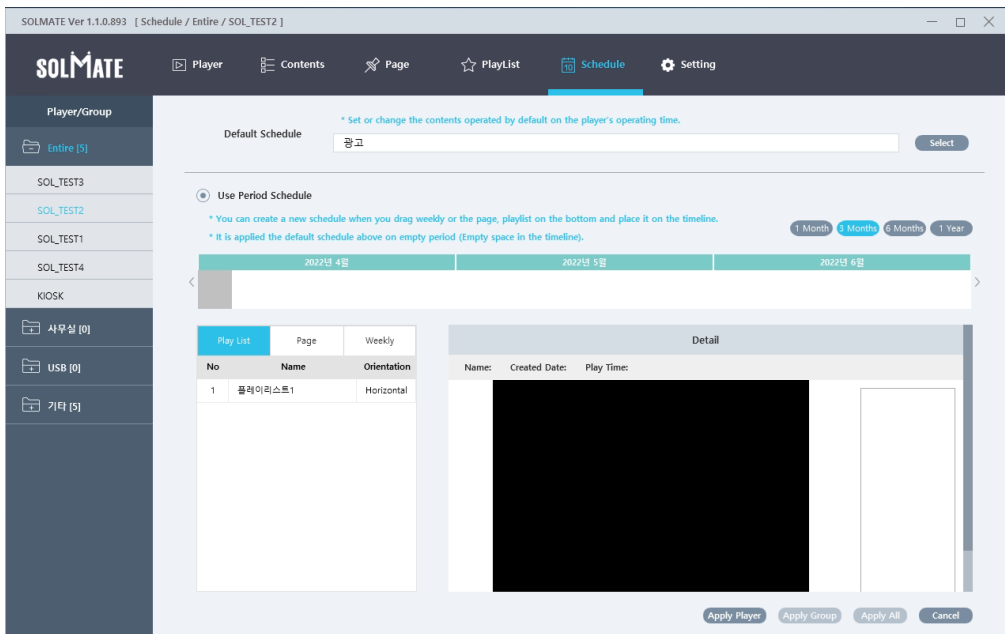
콘텐츠에는 페이지나 플레이리스트를 선택할 수 있고 요일을 지정하고 시작 및 종료시간을 지정한 후 '적용'을 누르면 스케줄이 추가된다. 다른 스케줄과 기간이 겹치면 추가되지 않는다. 이미 추가된 스케줄에서 마우스 오른쪽 버튼을 누르면 수정 및 삭제를 할 수 있다.

### 3.6. 설정



[그림 3-32]

설정 화면에서는 언어를 변경할 수 있다. 한국어와 영어 선택버튼이 있고, 선택에 따라 프로그램의 언어가 변경된다. 영어로 변경된 화면은 다음과 같이 표시된다.



## 4. USB 내보내기

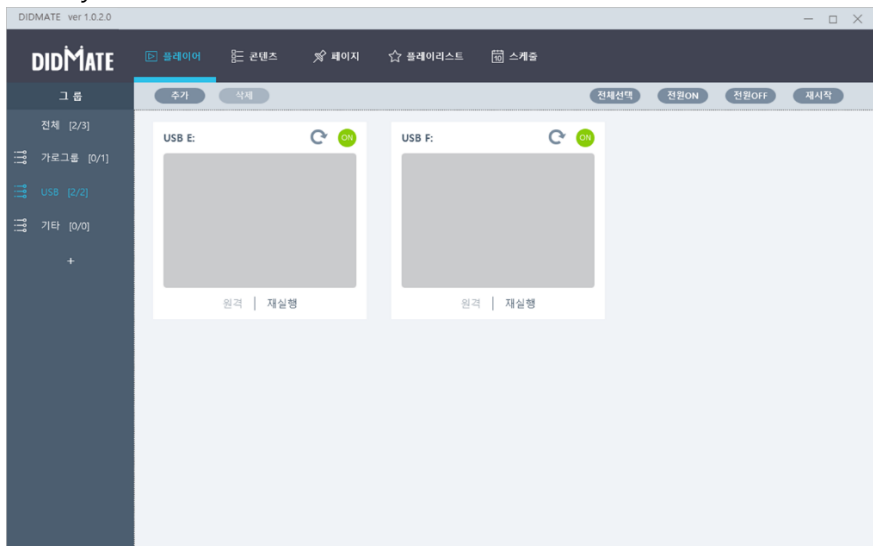
### 4.1. USB 내보내기 기능설명

'USB 내보내기'는 Player와 Manager간 네트워크 연결이 불가능하여 USB를 통해 콘텐츠를 업데이팅해야 할 경우 사용할 수 있는 기능이다.

### 4.2. 사용방법

#### 4.2.1. SOLMATE Manager에서 콘텐츠 저장하기

- ① SOLMATE Manager에서 페이지 또는 플레이리스트를 생성한다.
- ② USB메모리를 Manger PC에 연결한 후 '플레이어' 메뉴로 이동하면 아래와 같이 USB항목이 Player와 동일한 형태로 나타난다.



[그림 4-1]

- ③ 저장을 원하는 USB드라이브에서 오른쪽 마우스 클릭하여 '스케줄전송'을 선택한다.

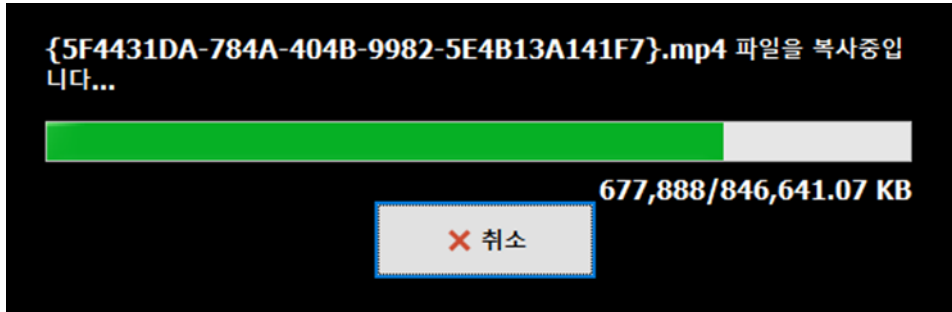


[그림 4-2]

적용할 스케줄을 선택 후 '적용' 버튼을 누르면 USB백업이 진행된다.

#### 4.2.1. 장비에 콘텐츠 복사하기

SOLMATE Player가 설치된 장비에 백업한 USB를 연결하면 아래 그림과 같이 자동으로 콘텐츠가 전송된다



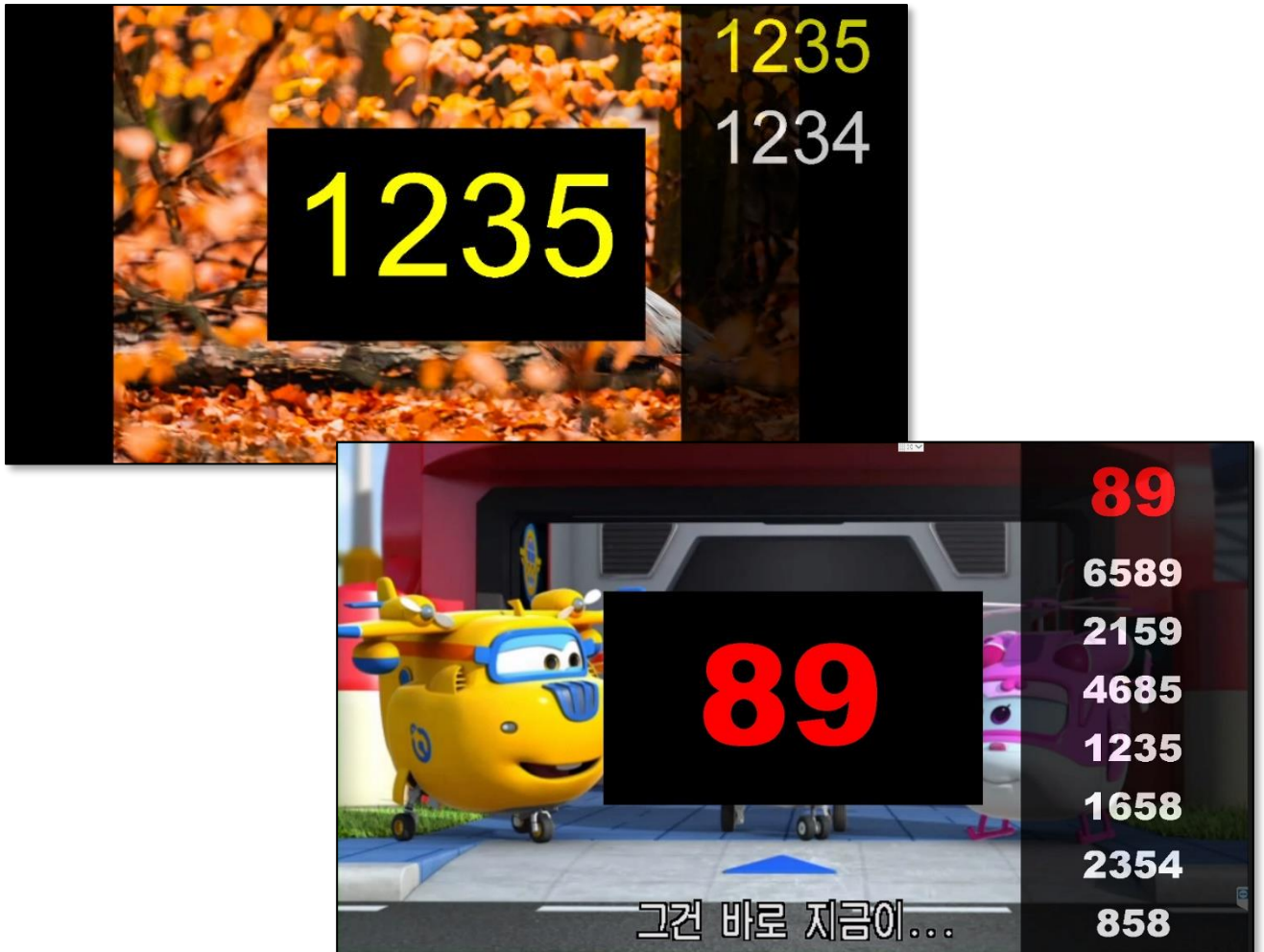
[그림 4-3]

## 5. 순번대기

### 5.1. 순번대기 기능설명

숫자 키패드를 통해 호출할 숫자를 입력 후 "Enter" 키를 누르면 키패드가 연결된 Player 화면에 해당 번호가 표출되면서 TTS 음성안내 소리가 출력된다.

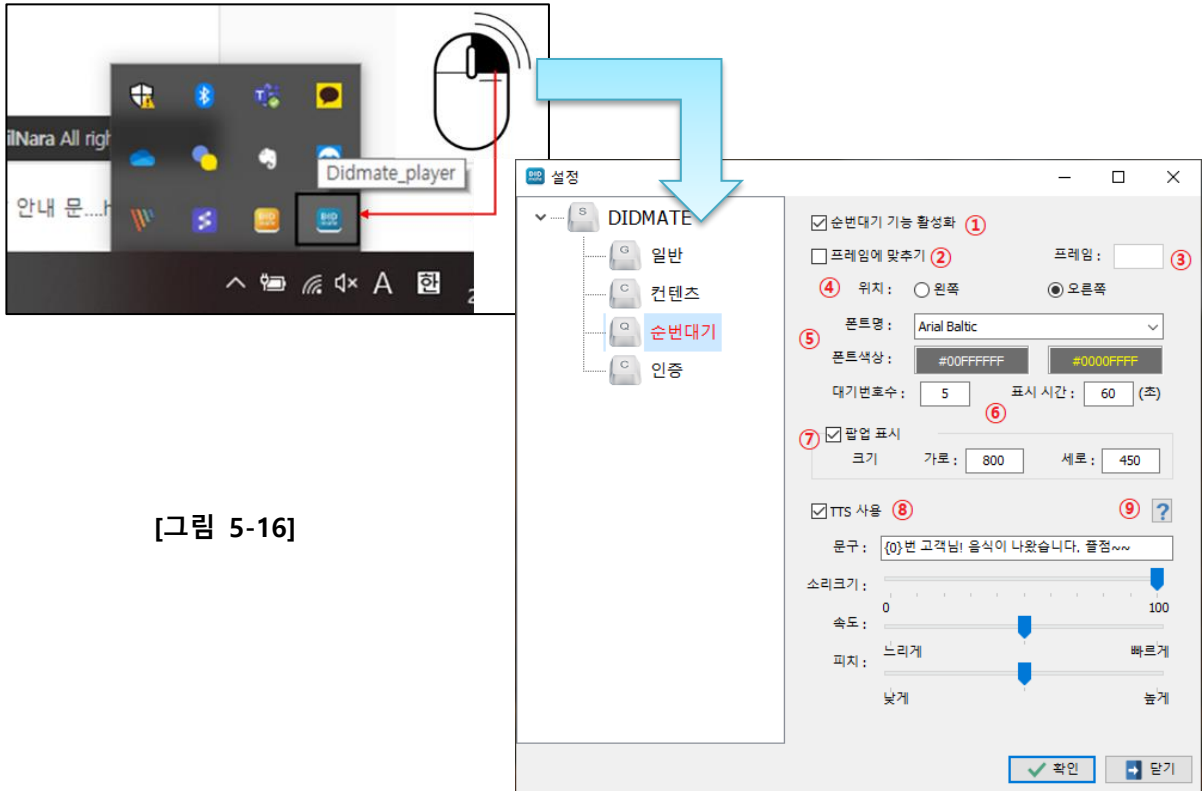
*(순번대기 호출 기능 사용을 위해서는 전용 무선 키패드 사용을 권장함.)*



[그림 5-1]

## 5.2. 순번대기 설정

윈도우 오른쪽 하단의 트레이에서 **SOLMATE Player**아이콘에 오른쪽 마우스 버튼을 클릭 후 'Setting' 메뉴를 선택한다.



[그림 5-16]

- ① **순번대기 기능 활성화** : 이 항목을 체크하면 순번대기 기능이 활성화 된다.
- ② **프레임에 맞추기** : 순번대기 영역을 페이지의 특정 프레임에 맞추려면 체크한다.
- ③ **프레임** : 프레임에 맞추기를 체크한 후에 프레임 번호(1번~)를 입력한다. 0번은 페이지 전체를 의미한다.
- ④ **위치** : ②번을 체크하지 않을 경우 화면에 표시할 위치를 선택한다. 가로형 플레이어인 경우에는 왼쪽/오른쪽 중에 선택하고, 세로형인 경우 위쪽/아래쪽 중에 선택한다.
- ⑤ **폰트** : 폰트명과 색상을 선택한다. 첫번째 색상은 번호 텍스트 색상이고 두번째 색상은 깜빡일 때 색상이다.
- ⑥ **대기번호수** : 화면에 표시할 대기번호의 개수이고,  
**표시 시간** : 화면에 얼마동안 표시할 지 입력한다. 단위는 초 단위이다.
- ⑦ **팝업 표시** : 호출 시 현재 호출번호를 팝업으로 표시하려면 체크하고, 팝업창의 크기를 입력한다.
- ⑧ **TTS 사용** : 호출시 음성으로 안내를 할 경우에 체크한다. 문구를 입력하고, 소리 크기와 속도, 피치를 입력할 수 있다.
- ⑨ **TTS 도움말** : 버튼을 클릭하면 TTS 문구에 대한 도움말을 볼 수 있다.



**주식회사 시스메이트**

ADDRESS : 서울특별시 금천구 가산디지털1로 119, SK트윈타워 A동  
501,502,503,508호

TEL: 02-6412-4900 / FAX:02-858-1545 /

사업자등록번호 : 113-86-72575 / [sysmate@sysmate.co.kr](mailto:sysmate@sysmate.co.kr)